



株式
会社 **ヒガシマル**

第32期 期末報告書

平成22年4月1日▶平成23年3月31日

WITH PURSUIT OF HIGH SELECTION OF FOODS

株主の皆さまへ



平素は格別のご高配を賜り厚く御礼申し上げます。
 この度の東日本大震災により被災された皆さまに謹んでお見舞い申し上げますとともに、一日も早い復旧・復興を心よりお祈り申し上げます。
 ここに第32期（平成22年4月1日から平成23年3月31日まで）の事業の概況をご報告申し上げます。
 株主の皆さまにおかれましては、今後とも変わらぬご支援、ご鞭撻を賜りますようお願い申し上げます。

平成23年6月
 代表取締役会長 東 吉太郎
 代表取締役社長 東 紘一郎

経営の基本方針

会社の経営の基本方針

当社グループ（当社及び連結子会社、以下同じ。）は、製造業としての原点であるものづくりを追究し、「品質第一」、「顧客志向」、「イノベーション」、「持続的経営」を基本として、新商品開発、新市場の開拓を探索し創造します。また、お客さま、株主、社員重視の経営を行い、事業規模拡大と収益力向上を目指します。

本年1月24日には、魚介類種苗生産及び栄養強化剤の製造を手掛けるマリンテック株式会社の株式を取得し、連結子会社といたしました。水産事業における営業強化による相乗効果と強固な営業基盤の確立を目指してまいります。



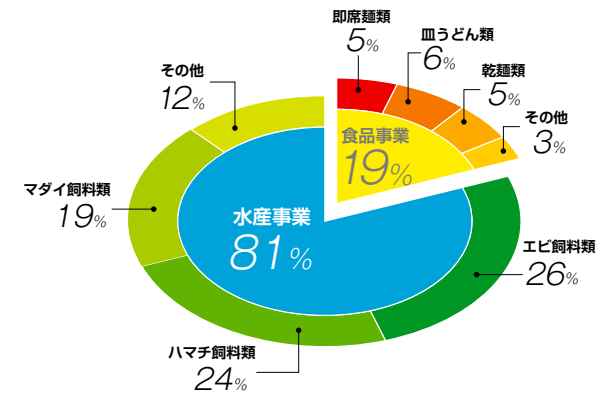
営業概況

経営成績（平成22年4月1日から平成23年3月31日まで）

当連結会計年度におけるわが国の経済は、世界経済は回復基調が強まり、とりわけ中国をはじめ新興国が高成長を維持していることから、海外景気を背景に鉱工業生産や輸出が堅調に推移し、景気は緩やかな回復を持續しております。また、企業収益の持ち直しに伴い、雇用や所得環境も回復の兆しがみえております。物価は原油や資源価格の上昇により下げ止まりの兆しがみられ、デフレ圧力は徐々に弱まっているものと思われまます。
 このような状況のなか、当社グループは原材料高騰を背景に省エネ設備への更新や生産及び販売コストの通減を継続するとともに、消費者の多様なニーズに応えるために商品の品質改良や新商品及び低価格化商品の開発に取り組んでまいりました。
 その結果、売上高は84億7百万円（前期比2.6%増）、営業利益は86百万円（前期比56.0%減）、経常利益は87百万円（前期比64.6%減）、当期純利益は61百万円（前期比27.6%減）となりました。

水産事業（68億40百万円）

【事業の概況】
 水産事業におきましては、鮮魚市況の低迷や赤潮被害等により魚類飼料は低調でありましたが、エビ飼料が好調に推移したことなどにより、売上高は68億40百万円と前期と比べ2億17百万円（3.3%）の増収となりました。経常利益は、2億56百万円となりました。輸入原材料は中国など新興国の輸入量が増大していることに伴い取引価格が上昇し、また、燃料及び資材等も値上がりしましたが、鮮魚市況の低迷により価格転嫁ができなかったことなどにより前期と比べ40百万円（13.5%）の減益となりました。



食品事業（15億60百万円）

【事業の概況】
 食品事業におきましては、9月に新商品「カップ皿うどん」を発売し、皿うどんや棒状ラーメンは伸びましたが、そうめんや即席麺などは低価格競争の影響により低調であったことから、売上高は15億66百万円と前期と比べ2百万円（0.1%）の減収となりました。経常利益は、72百万円となりました。油脂及び資材等が値上がりしたことなどにより前期と比べ23百万円（24.6%）の減益となりました。

(単位：百万円)

	売上高	経常利益
水産事業	6,840	256
食品事業	1,566	72
計	8,407	329
消去又は全社	-	-241
連結	8,407	87

(注)記載金額は百万円未満を切り捨てて表示しております。

連結財務諸表

連結業績ハイライト

要約連結貸借対照表

科目	当連結会計年度 平成23年3月31日現在	前連結会計年度 平成22年3月31日現在
(資産の部)		
流動資産	4,159,502	3,899,855
固定資産	4,814,260	4,845,129
有形固定資産	3,881,507	3,912,822
無形固定資産	49,993	100,629
投資その他の資産	882,759	831,677
資産合計	8,973,763	8,744,984
(負債の部)		
流動負債	2,731,338	3,590,841
固定負債	2,057,855	872,880
負債合計	4,789,193	4,463,721
(純資産の部)		
株主資本	4,506,971	4,487,333
その他の包括利益累計額	△322,401	△206,071
純資産合計	4,184,569	4,281,262
負債純資産合計	8,973,763	8,744,984

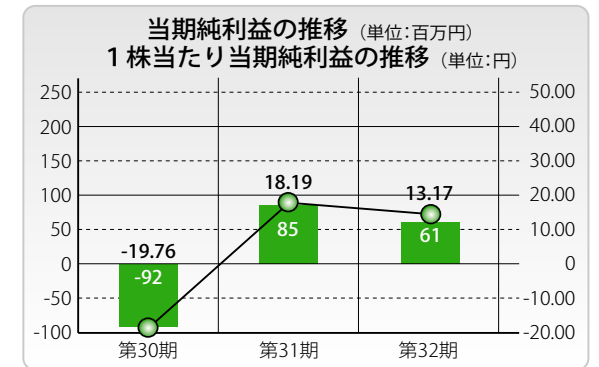
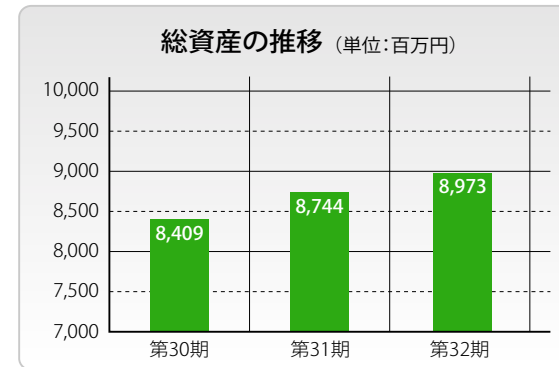
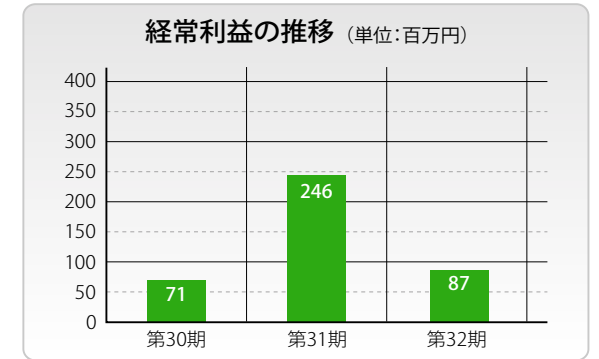
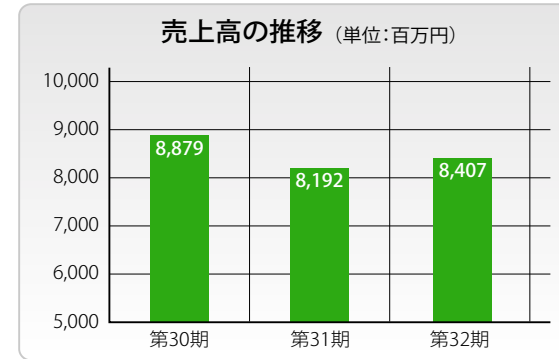
要約連結損益計算書

科目	当連結会計年度 平成22年4月1日～ 平成23年3月31日	前連結会計年度 平成21年4月1日～ 平成22年3月31日
売上高	8,407,415	8,192,478
売上原価	7,128,496	6,827,402
売上総利益	1,278,919	1,365,075
販売費及び一般管理費	1,192,023	1,167,773
営業利益	86,896	197,301
営業外収益	114,881	94,343
営業外費用	114,393	45,035
経常利益	87,384	246,610
特別利益	269,192	19,134
特別損失	189,975	883
税金等調整前当期純利益	166,601	264,860
法人税等合計	104,617	179,256
少数株主損益調整前当期純利益	61,984	-
当期純利益	61,984	85,603

要約連結キャッシュ・フロー計算書

科目	当連結会計年度 平成22年4月1日～ 平成23年3月31日	前連結会計年度 平成21年4月1日～ 平成22年3月31日
営業活動によるキャッシュ・フロー	△258,241	680,186
投資活動によるキャッシュ・フロー	83,019	△727,730
財務活動によるキャッシュ・フロー	212,408	66,021
現金及び現金同等物に係る換算差額	△11,921	6,350
現金及び現金同等物の増減額(△は減少)	25,264	24,828
現金及び現金同等物の期首残高	482,937	458,108
現金及び現金同等物の期末残高	508,201	482,937

(注) 記載金額は千円未満を切り捨てて表示しております。



要約連結株主資本等変動計算書 (平成22年4月1日～平成23年3月31日)

	株主資本				その他の包括利益累計額				純資産合計	
	資本金	資本剰余金	利益剰余金	自己株式	株主資本合計	その他有価証券評価差額金	繰延ヘッジ損益	為替換算調整勘定		その他の包括利益累計額合計
平成22年3月31日残高	603,900	458,400	3,453,972	△28,938	4,487,333	18,741	△156,920	△67,891	△206,071	4,281,262
連結会計年度中の変動額	-	-	-	-	-	-	-	-	-	-
剰余金の配当	-	-	△42,346	-	△42,346	-	-	-	-	△42,346
当期純利益	-	-	61,984	-	61,984	-	-	-	-	61,984
株主資本以外の項目の連結会計年度中の変動額(純額)	-	-	-	-	-	△5,679	△135,546	24,895	△116,330	△116,330
連結会計年度中の変動額合計	-	-	19,637	-	19,637	△5,679	△135,546	24,895	△116,330	△96,692
平成23年3月31日残高	603,900	458,400	3,473,609	△28,938	4,506,971	13,061	△292,467	△42,996	△322,401	4,184,569

(注) 記載金額は千円未満を切り捨てて表示しております。

個別財務諸表

個別業績ハイライト

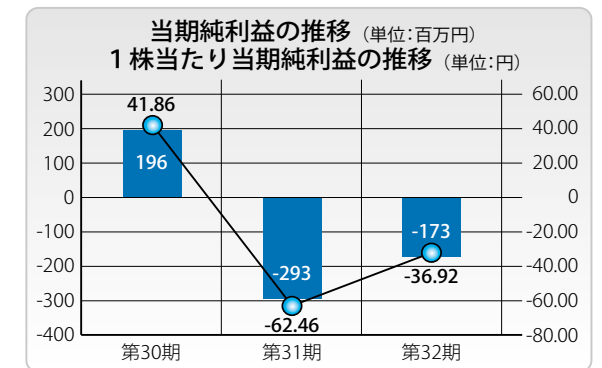
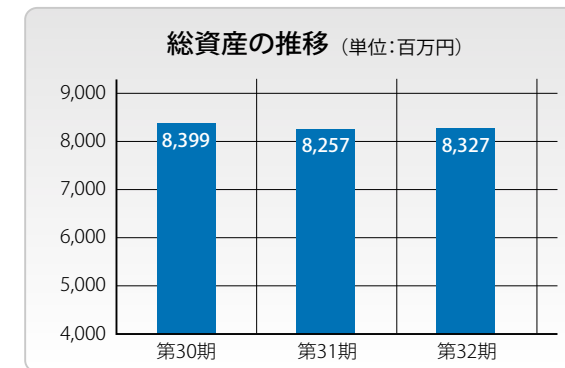
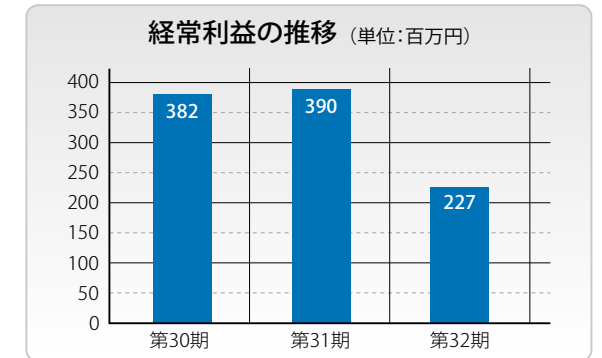
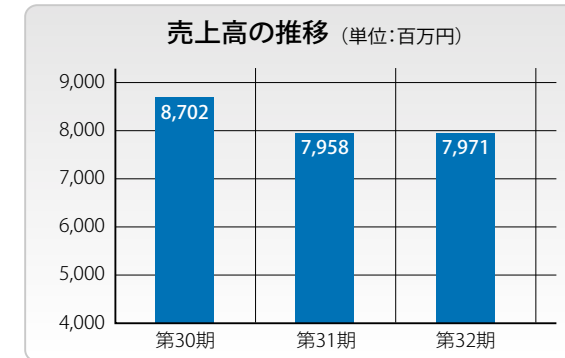
要約個別貸借対照表

科目	当事業年度 平成23年3月31日現在	前事業年度 平成22年3月31日現在
(資産の部)		
流動資産	3,709,754	3,760,592
固定資産	4,617,482	4,496,730
有形固定資産	3,505,733	3,646,554
無形固定資産	21,262	24,962
投資その他の資産	1,090,487	825,213
資産合計	8,327,237	8,257,322
(負債の部)		
流動負債	1,907,222	2,911,877
固定負債	2,493,722	1,061,851
負債合計	4,400,945	3,973,728
(純資産の部)		
株主資本	4,205,697	4,421,773
評価・換算差額等	△279,405	△138,179
純資産合計	3,926,292	4,283,594
負債純資産合計	8,327,237	8,257,322

要約個別損益計算書

科目	当事業年度 平成22年4月1日～ 平成23年3月31日	前事業年度 平成21年4月1日～ 平成22年3月31日
売上高	7,971,387	7,958,743
売上原価	6,723,712	6,564,792
売上総利益	1,247,674	1,393,951
販売費及び一般管理費	1,134,651	1,124,217
営業利益	113,022	269,733
営業外収益	133,154	145,082
営業外費用	18,476	23,982
経常利益	227,700	390,833
特別利益	2,716	17,534
特別損失	299,435	522,958
税引前当期純損失(△)	△69,018	△114,590
法人税等合計	104,710	179,298
当期純損失(△)	△173,729	△293,889

(注) 記載金額は千円未満を切り捨てて表示しております。



要約個別株主資本等変動計算書 (平成22年4月1日～平成23年3月31日)

	株主資本					評価・換算差額等			純資産合計
	資本金	資本剰余金	利益剰余金	自己株式	株主資本合計	その他有価証券評価差額金	繰延ヘッジ損益	評価・換算差額等合計	
平成22年3月31日残高	603,900	458,400	3,388,411	△28,938	4,421,773	18,741	△156,920	△138,179	4,283,594
事業年度中の変動額									
剰余金の配当			△42,346		△42,346				△42,346
当期純損失			△173,729		△173,729				△173,729
株主資本以外の項目の事業年度中の変動額(純額)						△5,679	△135,546	△141,226	△141,226
事業年度中の変動額合計	—	—	△216,075	—	△216,075	△5,679	△135,546	△141,226	△357,302
平成23年3月31日残高	603,900	458,400	3,172,336	△28,938	4,205,697	13,061	△292,467	△279,405	3,926,292

(注) 記載金額は千円未満を切り捨てて表示しております。

株式の状況

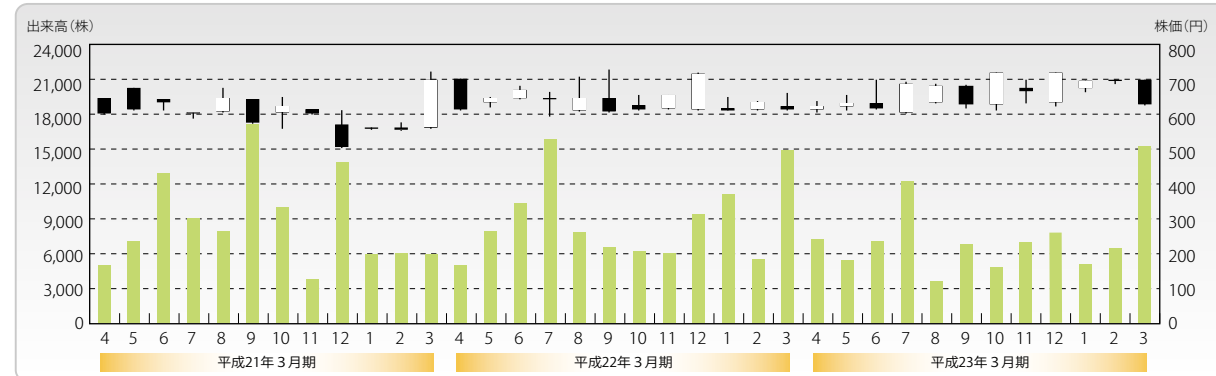
株式状況

会社が発行する株式の総数	17,900,000株
発行済株式総数	4,746,000株
株主数	412名

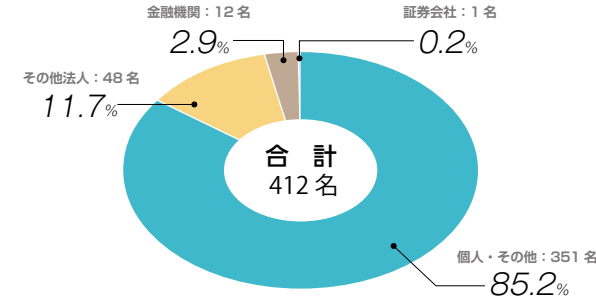
大株主（上位10名）

株主名	持株数(千株)	持株比率(%)
東 紘 一 郎	628	13.23
東 勤	575	12.11
東 実	575	12.11
東 吉 太 郎	527	11.10
東 久 江	380	8.00
エ ス ト 有 限 会 社	227	4.78
株 式 会 社 鹿 児 島 銀 行	165	3.47
ヒ ガ シ マ ル 共 栄 会	152	3.20
鹿 児 島 リ ー ス 株 式 会 社	120	2.52
ヒ ガ シ マ ル 従 業 員 持 株 会	90	1.91

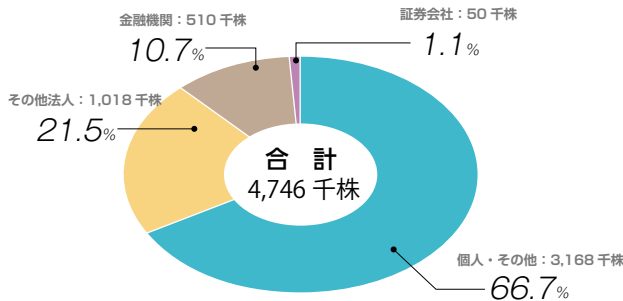
株価及び出来高の推移



所有者別株式分布状況



所有数別株式分布状況



会社の概要

会社名	株式会社ヒガシマル HIGASHIMARU CO.,LTD.
URL	http://www.k-higashimaru.co.jp
設立	1979年10月2日
本社所在地	〒899-2594 鹿児島県日置市伊集院町猪鹿倉20 TEL 099-273-3859(代表)
資本金	6億390万円
従業員数	185名(平成23年3月31日現在)
事業内容	クルマエビ配合飼料・魚類配合飼料 即席麺・乾麺・めんつゆ等の製造・販売

工場・研究所	本社工場 鹿児島県日置市伊集院町猪鹿倉20 鹿児島工場 鹿児島市谷山港2-1-11 串木野工場・串木野臨海研究所 鹿児島県いちき串木野市西薩町15-2
営業所	関東営業所 神奈川県川崎市川崎区本町2-8-14-702 四国営業所 愛媛県宇和島市築地町2-7-11 2F 福岡営業所 福岡県大野城市仲畑2-8-12-104 沖縄営業所 沖縄県糸満市字賀数444-3

会社概要・株主優待

役員

代表取締役会長	東 吉 太 郎
代表取締役社長	東 紘 一 郎
専務取締役	東 勤
常務取締役	東 実
常勤監査役	本 渡 克
監査役	湯 浦 一 徳
監査役	福 留 俊 一

株主優待のご案内

当社では、株主の皆さまへの利益還元の一環として、株主優待制度を設けております。
◆所有株式数1,000株以上保有の株主さまに対し、3,000円相当の自社商品を年2回(6月・12月)送付させていただいております。



平成23年6月実施優待品
(割当基準日:平成23年3月31日)



平成22年12月実施優待品
(割当基準日:平成22年9月30日)

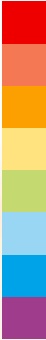


いつの時代も 愛され続ける 伝統の 味と心

製造・販売しております。
愛され続ける商品を
ご家庭の食卓で
しっかりと守りながら、
伝統の味と品質を
商品ラインナップを
今後も充実させてまいります。



ヒガシフーズは株式会社ヒガシマルの登録商標です。
登録番号 2711110



株主メモ

事業年度	毎年4月1日から翌年3月31日まで
定時株主総会	毎年6月中
配当金受領株主	期末配当金受領株主確定日3月31日 (中間配当をする場合の配当金受領株主確定日は9月30日)
基準日	定時株主総会については3月31日 そのほか必要があるときは、あらかじめ公告して定めます。
1単元の株式数	100株
株主名簿管理人	東京都中央区八重洲一丁目2番1号 みずほ信託銀行株式会社
事務所取扱場所	みずほ信託銀行株式会社 本店証券代行部

ヒガシマル

	証券会社に口座をお持ちの場合	証券会社に口座をお持ちでない場合 (特別口座の場合)
郵便物送付先		〒168-8507 東京都杉並区和泉2-8-4 みずほ信託銀行株式会社本店証券代行部
電話お問合せ先	お取引の証券会社となります。	0120-288-324 (フリーダイヤル)
取次店		みずほ信託銀行株式会社全国各支店 みずほインベスターズ証券株式会社 本店及び全国各支店
ご注意	未払配当金の支払、支払明細発行については、右の「特別口座の場合」の郵便物送付先・電話お問合せ先・お取次店をご利用ください。	特別口座では、単元未満株式の買取以外の株式売買を行うことができません。株式売買を行う場合は、証券会社へ口座開設する必要があります。また、お手元に他人名義の株券がある場合は至急上記の電話番号へお問合せください。

公告方法 電子公告により行います。ただし、電子公告によることができない事故、その他やむを得ない事由が生じたときは、日本経済新聞に掲載して行います。